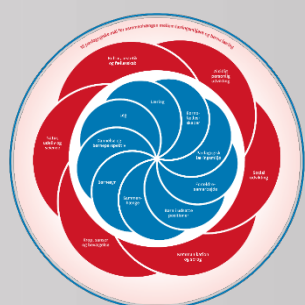
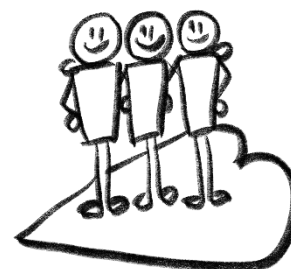
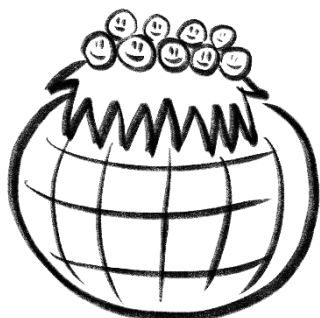


PÆDAGOGISK LÆREPLAN



Hårup-Elev Dagtilbuds Pædagogiske læreplan

Oktober 2020



Læsevejledning

For at skabe den bedst mulige oplevelse, for læseren, indledes læreplanen med en læsevejledning. Herefter følger en kort beskrivelse af processen omkring arbejdet med læreplanen. Dernæst en kort intro til Hårup-Elev dagtilbud, en indholdsfortegnelse, og sidst følger den lovmæssige læreplan.

Punkterne 1-4 samt 6-12 beskriver de overordnede områder i læreplanen.

Punkt 5 indeholder de seks læreplanstemaer og beskrivelsen er bygget op således:

- Der indledes med de lovmæssige krav for det pågældende tema, **de pædagogiske mål**.
- Herefter følger **centrale nøglebegreber** for temaet, som medarbejdere og ledere i dagtilbuddet er kommet frem til, i de involverende processer, i arbejdet med læreplanen.
- Efterfølgende beskrives der hvordan teamet og læringsmiljøet understøttes i dagtilbuddet omkring det pågældende tema, **sådan gør vi her...**
- Afslutningsvis følger der **et praksiseksempel** fra en af dagtilbuddets afdelinger.

Hvert læreplanstema under punkt 5 har sin egen farve, som illustreres i overskrift og farvede tekstbokse, for at synliggøre hvert tema, ligesom de små illustrationer til hvert tema understøtter emnet.

Der vil i læreplanen ofte benyttes følgende forkortelser:

PDE: Pædagogisk dokumentation og evaluering.

NUZO: Nærmeste udviklings zone





Udarbejdelse af den pædagogiske læreplan

Arbejdet med den pædagogiske læreplan i Hårup-Elev dagtilbud har været en aktiv proces, med deltagelse af alle medarbejdere og ledere i dagtilbuddet siden efteråret 2018. Der har fra starten været udarbejdet en proces plan, som gav et overblik over de forskellige temaer i læreplanen, angivelse af tidsforbrug, proces længde og arbejdsmetoder i forhold til et givent emne. Procesplanen gav ligeledes et overblik over de forskellige parter deltagelse og involvering i arbejdet. Herunder også bestyrelse og forældreråd. (se bilag)

Der har været arbejdet afdelingsvis med temaerne fra læreplanen, ud fra samme skabelon, for at indsamle data til læreplanen. Samtidig har der været afholdt fælles workshop for alle medarbejdere i dagtilbuddet i efteråret 2019, hvor medarbejderen på tværs af afdelinger, havde mulighed for at drøfte pædagogiske overvejelser og komme med input til dagtilbuddets læreplan.

I foråret 2020 har medarbejdere på online møder, på tværs af afdelinger, kvalificeret på de seks læreplansteamer, og bidraget med praksiseksempler.

De mange forskelligartede processer omkring arbejdet med at udfærdige læreplanen har understøttet muligheden for, at medarbejderne har været med i hele processen. Styrken ved både at arbejde afdelingsvis, på tværs af afdelinger, online og i en fællesworkshop for alle medarbejdere, har bidraget til det samlede arbejde med positiv opmærksomhed, og ejerskab til dagtilbuddets fælles læreplan.

Forældreråd og bestyrelse har undervejs været inviteret ind i drøftelserne og bidraget med relevante og konstruktive input.





Hårup-Elev Dagtilbud – hvem er vi?

Hårup-Elev dagtilbud er beliggende i den nordlige udkant af Aarhus. Dagtilbuddets afdelinger er ligger med forholdsvis stor afstand, i mindre byer; Todbjerg, Hårup, Elev, Nye og Lystrup. På nuværende tidspunkt består dagtilbuddet af 4 afdelinger. Pr. 1.12.2020 åbnes der en ny satellit, som forløber for en stor ny afdeling i byen Nye, der forventes at åbne i sommeren 2021.

Dagtilbuddet består af følgende afdelinger:

- Hårup Børnegård
- Todbjerg Børnehus
- Krokodillehaven
- Møllehuset
- Børnehuset Løvsstikken "satellit"

Alle afdelingerne er 0-6 års afdelinger og består af både vuggestuegrupper og børnehavegrupper. Afdelingerne har forskellige fysiske rammer- hvilket afspejler sig i læringsmiljøerne.

Dagtilbuddets pædagogiske praksis tager afsæt i, at alle afdelinger arbejder med Pædagogisk Dokumentation og Evaluering. (PDE). PDEén er et systematisk redskab og en struktur, der sikrer at dagtilbuddet arbejder struktureret med den pædagogisk planlægning, udførelse i praksis samt evaluering.

I efteråret 2020 påbegyndes et udviklingsforløb for alle ansatte i dagtilbuddet omkring Nest principperne.





Indhold

1. Børnesyn	1
2. Dannelse og børneperspektiv	2
3. Leg og børnefællesskaber	3
4. Det pædagogiske læringsmiljø hele dagen	4
5. Læring og læreplanstemaer	7
• Alsidig personlig udvikling	9
• Social udvikling	10
• Kommunikation og sprog	13
• Krop, sanser og bevægelse	15
• Natur, udeliv og science	17
• Kultur, æstetik og fællesskab	19
6. Det fysiske og æstetiske børnemiljø	21
7. Børn i udsatte positioner	22
8. Samarbejde med forældre om børns læring	24
9. Inddragelse af lokalsamfund	25
10. Sammenhæng med børnehaveklassen	27
11. Ledelse	29
12. Pædagogisk personale	30
13. Dokumentation og refleksionspraksis	32
14. Evaluering	33
Egne noter	35

Bilag af procesplan omkring arbejdet med læreplanen





1. Børnesyn

Det at være barn har en værdi i sig selv, og i børnelivet skal der være plads, tid og ro til at være barn. Udgangspunktet er, at alle børn trives og udvikler sig, når de har passende udfordringer, ser mening og oplever anerkendelse og social samhørighed i forpligtende, rummelige og givende fællesskaber

Hvordan kommer det grundlæggende børnesyn til udtryk hos os?

Hårup-Elevs børnesyn kommer bl.a. til udtryk ved, at børnene har et tilhørsforhold til en gruppe sammen med flere børn af både samme og differentierende alder. Hertil er tilknyttet kendt pædagogisk personale, der i den enkelte gruppe sikrer nærhed og omsorg ift. trivsel, læring og udvikling. Vi prioriterer, at børnene indgår i forskellige sociale kontekster i form af både små og store fællesskaber. Vi stræber efter at skabe anerkendende miljøer, hvor vi lytter til børnene og giver dem med bestemmelse samt giver dem muligheder for at handle aktivt i deres hverdag.

Vi har en tydelig fælles organisering af det pædagogiske arbejde i Hårup-Elev Dagtilbud. Systematikken og strukturen er omdrejningspunkt i PDE'en (pædagogisk planlægning, dokumentation og evaluering) og er grundlaget for det pædagogiske arbejde, der sikrer, at pædagogikken tager afsæt i børnegruppens ståsted og det enkelte barns udvikling.

Vi understøtter, at børnene oplever social samhørighed ved, at børnene indgår i forskellige relationer. Vi skaber forskellige arenaer for at sikre, at alle børn oplever at have et tilhørsforhold og føler sig inkluderet og som en del af fællesskabet.

Vores pædagogiske praksis er kendetegnet ved, at vi kontinuerligt planlægger, reflekterer, justerer og evaluerer. Vi har blik for barnets nærmeste udviklingszone samt børnegruppens sammensætning og behov.





2. Dannelse og børneperspektiv

Børn skal føle sig set og forstået og opleve at have en demokratisk stemme. Børn skal være aktive medskabere af deres egen læring og udvikling inden for rammer, som de voksne har ansvaret for. Der skal lyttes til børnenes oplevelse af, hvordan det er at være i dagtilbud. Hvordan er deres oplevelse af, om de mestrer, kan finde mening og hører til? Børns oplevelse af indflydelse er en tidlig del af deres dannelsesproces og af udviklingen af demokratisk forståelse.

Hvordan sikrer vi børnenes ret til medbestemmelse og hvordan understøtter vi deres tiltagende mestring af eget liv?

Dannelse er en proces, hvor børn i samspil med andre konstruerer deres egen viden om sig selv og om omverdenen. I relation til børnenes nærmeste udviklingszone er omverdenens reaktioner og rammer derfor centrale.

Børnenes perspektiv og medbestemmelse er, når børn giver udtryk for, hvordan de ser, forstår og oplever verden. Børnene skal allerede tidligt mærke, at de er individer med retten til at blive set og hørt. Børnene skal ligeledes lære at regulere sig, lytte og indleve sig i andre og være en del af et større fællesskab.

I den pædagogiske praksis understøtter vi børnenes medbestemmelse ved, at den voksne stiller åbne spørgsmål, er lydhør, afventende og giver børnene plads til at tænke, så de får oplevelsen af, at deres bidrag bliver taget alvorligt.

I Hårup-Elev Dagtilbud er der fokus på at arbejde systematisk ved hjælp af PDE (pædagogisk planlægning, dokumentation og evaluering), hvor der tages udgangspunkt i børnegruppens behov og interesse. I denne sammenhæng inddrages børnenes perspektiv, så vi sikrer børnenes stemme i det pædagogiske læringsmiljø.

Fremadrettet vil vi arbejde med en øget opmærksomhed på, i planlægnings- og evalueringsdelen, at have børnenes perspektiver inddraget.

(Vi vil skærpe opmærksomheden på vores pædagogiske læringsmiljøer og altid have for øje at inddrage både børneperspektivet og barnets perspektiv i planlægning af såvel aktiviteter som



i det generelle læringsmiljø.)

Ved børneperspektiv forstås: Den voksnes bestræbelser på at forstå barnet.

Ved barnets perspektiv forstås: Barnets egen formidling af sin opfattelse af verden.

3. Leg og børnefællesskaber

Fællesskaber udgøres af dem vi er, og det vi laver sammen. Alle børn i dagtilbud skal føle sig, som en værdsat del af et fællesskab, og fællesskaberne skal have noget at byde på for alle børn.

Børns leg er grundlæggende for deres sociale og personlige læring og udvikling, og legen har en værdi i sig selv. Leg betyder både børns spontane leg på deres helt egne præmisser, og den leg, der igangsættes, rammesættes og eventuelt understøttes af de voksne omkring børnene.

Leg, læring, udvikling og dannelse sker i børnefællesskaber, som de voksne sætter rammerne for. Dagtilbuddets hverdag skal skabe rum til at børn kan indgå i både kendte og nye relationer på tværs af alder, køn og kultur. Det er det pædagogiske personale og ledelsens opgave at skabe balancen mellem individ og fællesskab i dagtilbuddet.

Hvordan understøtter vores pædagogiske praksis udviklingen af både børnefællesskaber og det sociale rum, hvor det enkelte barn lærer og udvikler sig?

Alle børn har ret til at være en del af et fællesskab. Et børnefællesskab, hvor kammeratskaber etableres og øves i både små og store fællesskaber. Lege er en central arena i relation til at udvikle og afprøve forskellige positioner i børnefællesskabet.

Børn er forskellige. Nogle børn skal opmuntres, støttes og guides til at udvikle gåpåmod og integritet. Ved hjælp af struktur og rammer skal det pædagogiske personale skabe plads til både voksenstyret og børneinitieret aktiviteter. Ved at være bevidst om sin positionering og evne til at skelne mellem at være foran, ved siden af, eller bagved børnene, understøttes børnene i den sociale og personlige udvikling.

Det pædagogiske personale må være bevidste om deres roller og ansvar. Det kræver et godt overblik over børnegruppen, hvilket sikres ved, at børnene har tilhørsforhold til en gruppe, hvortil der er knyttet fast pædagogiske personale, der har godt kendskab til børnegruppen.



Alle børn har forskellige forudsætninger. For at give børnene lige muligheder for at etablere børnefællesskaber skal vi behandle børnene forskelligt. Det vil sige, at det pædagogiske personale skal sikre, at der er forskellige deltagelsesbaner, så alle børn føler sig værdsat og oplever at have en plads i fællesskabet.

I Hårup-Elev Dagtilbud arbejdes der med både små og store fællesskaber. De store fællesskaber er f.eks. i spil, når hele dagtilbuddet etablerer børnefællesskaber på tværs af afdelinger – f.eks. ved at tage en tur i springhallen. De mindre afdelingsvise fællesskaber er i spil, når der f.eks. holdes samling i grupperne, eller når et større barn på 6 år agerer mentor for en 3-årig, der netop er startet i børnehaven.

I de pædagogiske tilrettelagte forløb er Pædagogisk planlægning, Dokumentation og Evaluering (PDE) med til at skabe strukturerede rammer, der både tilgodeser små og store fællesskaber, der går på tværs af køn, kultur og alder. Stærkere Læringsfællesskaber (SLF) understøtter og bidrager til en samarbejdskultur for det pædagogiske personale, der understøtter læringsmiljøet for børnene.

Medbestemmelse kan have forskellige udtryk afhængig af barnets udvikling, alder og interesse. Det er centralt at tage børnenes interesser og udtryk med i tilrettelæggelsen af både planlagte og ikke-planlagte aktiviteter. Når børnene oplever medbestemmelse, lægges kimen til at være en del af demokratiske processer senere i livet.

Barnets nærmeste udviklingszone er bagtæppet for, i hvilken grad børnene involveres og har medbestemmelse. Børnemøder, aktivitetsinteresser samt den planlagte og spontane leg er områder, hvor medbestemmelse i større og mindre grad er i spil.

4. Det pædagogiske læringsmiljø hele dagen

Det pædagogiske læringsmiljø er rammen for børns trivsel og læring og indeholder mange af de andre aspekter beskrevet i læreplanen.

Det pædagogiske læringsmiljø i dagtilbud skal være til stede hele dagen fra modtagelsen om



morgenen til de sene eftermiddagstimer. Det pædagogiske læringsmiljø skal blandt andet give barnet mulighed for at eksperimentere og bruge fantasien, lege forskellige og udviklende lege og bruge både emotionelle, sociale og kognitive kompetencer.

I arbejdet med børn i dagtilbud er der fokus på at skabe pædagogiske læringsmiljøer, der ud fra et helhedssyn understøtter trivsel, læring, udvikling og dannelse for alle børn. Det kræver viden, der med afsæt i faglig refleksion med kollegaer og ledelse, skal bruges til at udvikle stærkere pædagogiske læringsmiljøer for børnene og stærkere læringsfællesskaber for de professionelle.

Hvordan er det pædagogiske læringsmiljø og den intendede pædagogik, som er til stede hos os hele dagen og i alle rutiner og aktiviteter, både de planlagte vokseninitierede aktiviteter og børnenes spontane leg og aktiviteter?

I Hårup-Elev Dagtilbud kendetegnes det pædagogiske læringsmiljø ved, at det pædagogiske personale har en tydelig organisering af dagen. Det betyder, at det pædagogiske personale med autenticitet og engagement formår at sætte rammer for et læringsmiljø, der udfordrer børnene på forskellig vis gennem hele dagen. For at skabe det optimale læringsmiljø er det centralt, at det pædagogiske personale har blik for at gribe børnenes initiativer, understøtte, stilladserer og sætte rammer for udvikling og trivsel.

Ved hjælp af Pædagogisk planlægning, Dokumentation og Evaluering (PDE) skaber det pædagogiske personale rum og rammer for optimale læringsmiljøer, der tilgodeser alle børn. Ligeledes skaber metoden mulighed for at forholde sig reflektivt og praksisnært til læringsmiljøet og justere dette efter behov.

Stærkere Læringsfællesskaber bidrager til en kultur, hvor det pædagogiske personale sammen reflekterer over praksis, så fokus rettes mod viden og data fremfor mod antagelser og "synsninger".

Det fysiske/æstetiske læringsmiljø spiller en stor rolle. I forbindelse med Børns Tidlige Sprogprojektet har alle afdelinger fået en særlig opmærksomhed på, hvordan den fysiske indretning kan understøtte læringsmiljøet. Særlige miljøer, der er kodet til læsning, skrivning, motorik med mere, skaber en forudsigelig struktur for barnet og fordrer derved et læringsrum, der knyttes til aktiviteten.

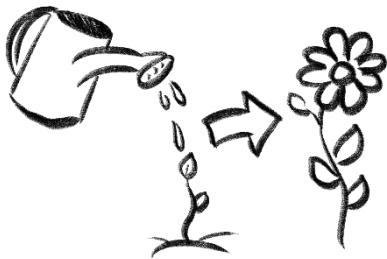


De daglige rutiner fylder en stor del af praksis i en 0-6 års institution. Derfor forsøger vi i dagtilbuddet at have øje på børnenes udvikling og trivsel gennem hele dage. De 0-2-årige børn kan f.eks. hjælpe med dækning af rulleborde, og børnene inddrages og motiveres til selvhjælp i forbindelse med at tage tøj af og på. I takt med, at børnene bliver ældre og udvikler færdigheder, udvides deltagelsesbanerne for de 3-6-årige børn. Børnene inddrages afhængig af alder og udvikling, Barnets nærmeste udviklingszone er referencerammen (NUZO).

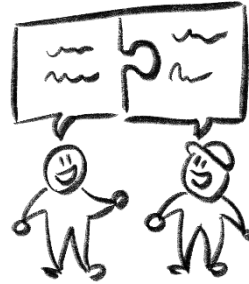
Ved at italesætte den intenderende pædagogik, når der arbejdes med læreplanstemaer og PDE-planlægning, skabes der et fagligt refleksivt miljø. Det pædagogiske personale planlægger og tilrettelægger via fast mødestruktur det pædagogiske læringsmiljø med fokus på børnenes nærmeste udviklingszone i kombination med det, børnene viser interesse for.



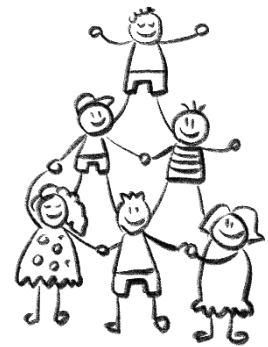
5. Læring og læreplanstemaer



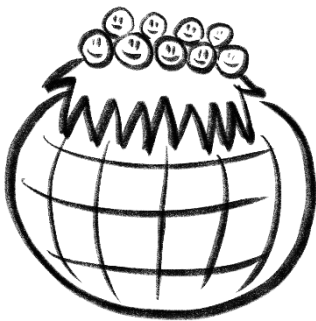
Alsidig personlig udvikling



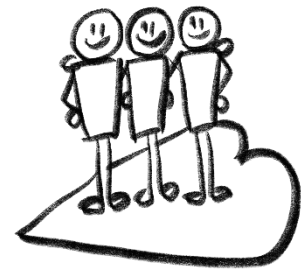
Kommunikation og sprog



Krop, sanser og bevægelse



Kultur, æstetik og fællesskab



Social udvikling



Natur, udeltiv og science





Børn lærer ved at udforske deres omverden med krop og sanser, ved at blive mødt af spørgsmål og udfordringer og ved selv at undres og stille spørgsmål. Børn lærer også ved at eksperimentere, prøve sig frem, fejle, gøre opdagelser og finde innovative løsninger. Børn lærer gennem kommunikation, udveksling og sociale interaktioner med de andre børn og de voksne i dagtilbuddet. Motivation og passende udfordringer har betydning for at lære og udvikle sig – både som individ og som del af et fællesskab. Børn har brug for voksne, der sætter rammer, guider og vil noget med dem, men de har også brug for plads til at være sig selv og til at gøre deres egne erfaringer.

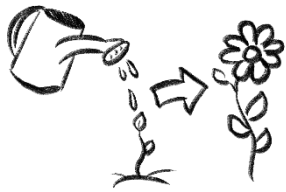
Det pædagogiske arbejde med læreplanstemaerne skal tage udgangspunkt i Børne- og Socialministeriets beskrivelser af temaerne. Det pædagogiske læringsmiljø skal tilrettelægges inden for Børne- og Socialministeriets to pædagogiske mål for hvert læreplanstema, hvor de pædagogiske mål beskriver sammenhængen mellem læringsmiljøet og børns læring.

Læreplanstemaerne er tilsammen udtryk for et bredt læringssyn, og det er afgørende, at de tænkes i en sammenhæng i dagtilbuddets arbejde. Opdelingen i temaer skal sikre fokus på forskellige centrale elementer i børns læring og udvikling i dagtilbud. Læs de ministerielt fastsatte indholdsbeskrivelser og mål for læreplanstemaerne i: "Den styrkede pædagogiske læreplan – rammer og indhold", der kan findes på: www.emu.dk/omraade/dagtilbud.

Læreplanstemaerne er:

- Alsidig personlig udvikling.
- Social udvikling.
- Kommunikation og sprog.
- Krop, sanser og bevægelse.
- Natur, udeliv og science.
- Kultur, æstetik og fællesskab.

Hvordan arbejder Hårup-Elev Dagtilbud og afdelingerne med alle læreplanstemaerne i en sammenhæng, for at understøtte et helhedsorienteret perspektiv på børnenes trivsel, læring, udvikling og dannelse?



Alsidig personlig udvikling

Alsidig personlig udvikling drejer sig om den stadige udvidelse af barnets erfaringsverden og deltagelsesmuligheder. Det forudsætter engagement, livsduelighed, gåpåmod og kompetencer til deltagelse. *(Den styrkede læreplan, rammer og indhold. S. 36-37)*

Pædagogiske mål for læreplanstemaet:

1. Det pædagogiske læringsmiljø skal understøtte, at alle børn udfolder, udforsker og erfarer sig selv og hinanden på både kendte og nye måder og får tillid til egne potentialer. Dette skal ske på tværs af blandt andet alder, køn samt social og kulturel baggrund.
2. Det pædagogiske læringsmiljø skal understøtte samspil og tilknytning mellem børn og det pædagogiske personale og børn i mellem. Det skal være præget af omsorg, tryghed og nysgerrighed, så alle børn udvikler engagement, livsduelighed, gåpåmod og kompetencer til deltagelse i fællesskaber. Dette gælder også i situationer, der kræver fordybelse, vedholdenhed og prioritering.



Centrale nøgleord fra Hårup-Elev Dagtilbud, der understøtter arbejdet med børnenes alsidige personlige udvikling:

- At den voksne vurderer, hvornår man går foran, bagved og ved siden af barnet
- Stilladsring
- Guidning
- Motivation og støtte
- Autentiske rollemodeller
- Anerkendelse
- Fysiske rammer
- Struktur
- Inspirerende læringsmiljø der tager højde for barnets nærmeste udviklingszone, alder og udviklingsniveau (NUZO)
- PDE som bagtæppe



Hvordan understøtter det pædagogiske læringsmiljø børnenes alsidige udvikling i Hårup-Elev dagtilbud?

I den daglige praksis har vi fokus på, at børnene får kendskab til både sig selv og til andre. Vi arbejder med turtagning allerede fra vuggestuealderen, og ved f.eks. samlinger øver børnene alt fra at sende frugtskålen videre til at stå frem og fortælle for de andre.

Vi har fokus på at hjælpe barnet med at sætte ord på egne og andres følelser og handlinger. Vi støtter barnet i denne proces ved at anerkende og skærpe opmærksomheden på balancen mellem at tale og lytte.

I dagligdagen og i arbejdet med PDE'en møder børnene hinanden på tværs af køn, alder og kulturel baggrund. Målene i PDE'en er understøttende og læner sig op ad det, der aktuelt er på spil i børnegruppen på et givent tidspunkt (f.eks. arbejdet omkring det at være en god ven, hvis der er tendens til mobning i gruppen).

Arbejdet med den alsidige personlige udvikling støttes dagen igennem af det pædagogiske personale, der rammesætter, strukturer og skaber forskellige deltagelsesbaner for børnene.

Vi er i dialog med forældrene om barnets trivsel, udvikling og alsidige personlige udvikling i hverdagen, og vi bringer de øvrige læreplanstemaer i spil i læringsmiljøet for at understøtte "hele barnets udvikling" i dagtilbuddet så vel som i hjemmet.

Praksiseksempel på alsidig personlig udvikling

Vi øver os og støtter børnene i selv at tage tøj på og ble af før puttetid. Vigga på næsten 3 år gik en dag selv ud på toilettet, hvor hun fandt en ble, skiftede den og kom stolt og fortalte, at hun selv havde skiftet sin ble.

Citat: Vuggestuen Krokodillehaven



Social udvikling

Social udvikling er udvikling af sociale handlemuligheder og deltagelsesformer og foregår i sociale fællesskaber, hvor børnene kan opleve at høre til, og hvor de kan gøre sig erfaringer med selv at øve indflydelse og med at værdsætte forskellighed. Gennem relationer til andre udvikler børn empati og sociale relationer, og læringsmiljøer skal derfor understøtte børns opbygning af relationer til andre børn, til det pædagogiske personale, til lokal- og nærmiljøet, til aktiviteter, ting, legetøj m.m. *(Den styrkede læreplan, rammer og indhold s. 38-39)*

Pædagogiske mål for læreplanstemaet:

1. Det pædagogiske læringsmiljø skal understøtte, at alle børn trives og indgår i sociale fællesskaber, og at alle børn udvikler empati og relationer.
2. Det pædagogiske læringsmiljø skal understøtte fællesskaber, hvor forskellighed ses som en ressource, og som bidrager til demokratisk dannelse.



Centrale nøgleord fra Hårup-Elev Dagtilbud, der understøtter arbejdet med social udvikling:

- Fællesskaber
- Et personale ansvar
- Deltagelse for alle
- Rollemodel
- Trivsel i fokus
- Kommunikation og relationer
- Barnet versus børnegruppen
- Små og store fællesskaber
- Spejling
- Gå foran, ved siden af og bagved
- Åbenhed og plads til alle
- Venskaber
- Gruppesammensætninger
- Fremhæv barnets styrker
- Anerkendelse



Hvordan understøtter det pædagogiske læringsmiljø udviklingen af social udvikling i Hårup-Elev dagtilbud?

At have en god ven og at være en del af fællesskabet medvirker til at skabe trivsel hos barnet. Børn skal møde pædagogisk personale, der er nærværende og engagerede, og som forstår balancen imellem af følge børnenes initiativer og samtidig har blik for at understøtter dér, hvor børnene har behov for støtte og guidning.

Vi skaber rammen for leg og har ansvaret for både at se den samlede børnegruppe og det enkelte barn. Alle børn skal have en deltagelsesbane/være en del af et fællesskab og af den vej have mulighed for at øve sig i de sociale kompetencer.

Vi støtter barnet i at udtrykke sig både verbalt og nonverbalt, at de lærer at mestre livet og støttes i både at kunne sige til og fra – hvis egne grænser overtrædes. Børnene har ret til forskellighed. I læringsmiljøet vil vi bidrage til, at børnene får tolerance og forståelse for andres udtryk og ageren.

I arbejdet med social udvikling vil der være både strukturerede og rammesatte forløb i store og små grupper. Afhængig af alderen vil aktiviteter tage afsæt i børnegruppens behov og ståsted. Børnene støttes i at etablere venskaber og i at håndtere eventuelle afvisninger fra andre børn. Vi italesætter børnenes styrker og understøtter gerne børnenes initiativer ved f.eks. at italesætte barnets hjælpsomhed overfor de øvrige i gruppen.

Vi anvender Fri for Mobberi efter behov og er optaget af at søge sparring, hvis et barn ikke trives socialt.

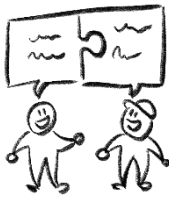
Vi er i dialog med forældrene om barnets trivsel og social udvikling i hverdagen, og bringer de øvrige læreplanstemaer i spil i læringsmiljøet for at understøtte hele barnet både i dagtilbuddet og i hjemmet.



Praksiseksempel på social udvikling

To drenge der netop er fyldt tre år og startet i børnehaven, står meget iagttagende og ser på 5-årige drenge der kører på mooncar. Efter kort tid viser den 5-årige de to treårige hvordan de skal kører på mooncar.

Citat: Børnehaven Hårup Børnegård



Kommunikation og sprog

Børns kommunikation og sprog tilegnes og udvikles i nære relationer med barnets forældre, i fællesskab med andre børn og sammen med det pædagogiske personale. Det centrale for børns sprogtiltagelse er, at læringsmiljøet understøtter børns kommunikative og sproglige interaktioner med et pædagogisk personale. Det er ligeledes centralt, at det pædagogiske personale er bevidst om, at de fungerer som sproglige rollemodeller for børnene, og at børnene guides til at indgå i fællesskaber med andre børn. *(Den styrkede læreplan, rammer og indhold s. 40-41)*

Pædagogiske mål for læreplanstemaet:

1. Det pædagogiske læringsmiljø skal understøtte, at alle børn udvikler sprog, der bidrager til, at børnene kan forstå sig selv, hinanden og deres omverden.
2. Det pædagogiske læringsmiljø skal understøtte, at alle børn opnår erfaringer med at kommunikere og sprogliggøre tanker, behov og ideer, som børnene kan anvende i sociale fællesskaber.



Centrale nøgleord fra Hårup-Elev Dagtilbud, der understøtter arbejdet med kommunikation og sprog

- Det verbale og nonverbale sprog
- Nærværende nysgerrige rollemodeller
- Trygt læringsmiljø
- Alle børn en del af fællesskabet
- Arbejde i små grupper
- NUZO
- Kvalitet
- Øjenhøjde



Hvordan understøtter det pædagogiske læringsmiljø udviklingen af børnenes kommunikation og sprog i Hårup-Elev dagtilbud?

De pædagogiske medarbejdere er tydelige rollemodeller, som skaber sammenhæng mellem den verbale og den nonverbale kommunikation. I samspillet med børnene prioriteres der øjenkontakt, og barnet opmuntres til turtagning i dialogen. Den voksne er opmærksom på at bygge ovenpå barnets ordforråd, samt at der skabes tid, rum og plads til at vente på barnets udspil. At barnet får tid til at svare.

Via nærvær, nysgerrighed og afstemning i forhold til barnets nærmeste udviklingszone vil barnets såvel ude som inde blive mødt i sproglige læringsmiljøer, der har blik for sproglig udvikling. I fællesskabet med andre børn, i de små som i de store grupper, er der fokus på sproglig udvikling. Vi benævner, gætter på barnets initiativ samt skaber rum og rammer for, at barnet får den mest optimale deltagelsesbane for sproglig udvikling.

Sproget/kommunikationen har vi altid med os og ses i alle læreplanstemaer. Der iværksættes sproglige aktiviteter, der understøtter barnet i at være aktivt deltagende, hvad enten det er et vuggestuebarn eller et børnehavebarn.

Det samlede dagtilbud har via et kompetenceudviklingsforløb for samtlige ansatte, Børns tidlige Sprog, fået viden og redskaber til at justere praksis. Det betyder, at vi har stor opmærksomhed på den fysiske indretning i relation til udvikling af sprog, samt hvordan man forfiner og kvalificerer på allerede kendte aktiviteter med blik for udvikling og forbedret kvalitet, i arbejdet omkring sprog og kommunikation.

Vi arbejder med dialoghjul og sprogtest og inddrager piktogrammer som visuel støtte, når det skønnes at være nødvendigt. Vi har adgang til tale/hørekonsulent og dennes bistand, hvis der skønnes behov for at inddrage fagekspertise. Dagtilbuddet har tre uddannede sprogvejledere.

Forældrene inviteres og involveres i barnets sproglige læring gennem dialog, forældresamtaler, konkrete opslag og oplæg. Vi tilbyder vejledning til forældre, hvis barnet har brug for en særlig sproglig indsats. For børn i udsatte positioner iværksættes særlige tiltag i samarbejde med forældre og samarbejdspartnere.



Praksiseksempel på kommunikation og sprog

Der har været arbejdet med eventyr, de tre bukkebruse i vuggestuen. Efter nogle dage blev fortællingen læst igen. Efterfølgende blev der trampet på legepladsen og sagt; "trip trap trip trap...".

Citat: Vuggestuen Møllehuset



Krop, sanser og bevægelse

Børn er i verden gennem kroppen, og når de støttes i at bruge, udfordre, eksperimentere, mærke og passe på kroppen – gennem ro og bevægelse – lægges grundlaget for fysisk og psykisk trivsel. *(Den styrkede læreplan, rammer og indhold s. 42-43)*

Pædagogiske mål for læreplanstemaet:

1. Det pædagogiske læringsmiljø skal understøtte, at alle børn udforsker og eksperimenterer med mange forskellige måder at bruge kroppen på.
2. Det pædagogiske læringsmiljø skal understøtte, at alle børn oplever krops- og bevægelsesglæde både i ro og i aktivitet, så børnene bliver fortrolige med deres krop, herunder kropslige fornemmelser, kroppens funktioner, sanser og forskellige former for bevægelse.



Centrale nøgleord fra Hårup-Elev Dagtilbud, der understøtter arbejdet med krop, sanser og bevægelse

- Den voksne som rollemodel og inspirator
- Anerkendelse og blik for NUZO
- Børneperspektivet i centrum
- Blik for medbestemmelse og selvbestemmelse
- Bevægelsesglæde
- Spændet mellem at være aktiv og være i ro
- Kend din krop
- Rammesætning versus spontanitet
- Vild og vakt versus ro og retning



Hvordan understøtter det pædagogiske læringsmiljø udviklingen af børnenes krop, sanser og bevægelse i Hårup-Elev dagtilbud?

Dagtilbuddets læringsmiljø ude som inde giver barnet mulighed for at styrke, udfordre og udvikle sin krop motorisk. Vi tilbyder et varieret læringsmiljø både ude og inde, som understøtter forskellige motoriske lege. Læringsmiljøet opfordrer barnet til lege, der stimulerer og udvikler den aktive motoriske udvikling, f.eks. motorikbane med udfordrende aktiviteter, der giver høj puls, men også lege og aktiviteter, der understøtter ro, bevægelse og sanser. F.eks. når der laves mindfulness og fodbad. Aktiviteterne er afstemt i forhold til aldersgruppen, så der hele tiden differentieres i forhold til, om det er et barn 1,5 år, der kravler i motorikbanen, eller det barn på 5 år.

Vi er opmærksomme på vores rum og regler samt tilgængelighed til materialer er i børnehøjde.

Kropslige læring foregår gennem leg og brug af kroppen. Krop, sanser og bevægelse tænkes derfor ind i alle de aktiviteter og temaer, som vi tilbyder børnene. Desuden er der i det frie rum rig mulighed for, at alle børn kan bruge og få udfordret deres kroppe.

Dagligdagen tilrettelægges, så barnet, uanset alder, hele dagen får mange muligheder for at bruge sin krop og gøre sig erfaringer med den. F.eks. når barnet selv kravler op på en stol. Der er plads til alle former for leg - vild og udfordrende og rolig og behersket.

Når der planlægges PDE, er der fokus på at bruge dagtilbuddet bevægelsesvejledere, der kan bidrage med inspiration.

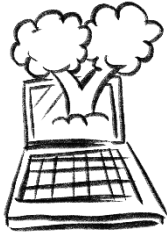
Dagtilbuddet har et tæt samarbejde med skolerne i området omkring motorisk træning af kommende skolebørn, hvor der blandt andet er fokus på øje-hånd koordination.

Vi er i dialog med forældrene om deres barns motoriske udvikling og giver vejledning i, hvordan de kan understøtte denne.

Praksiseksempel på krop, sanser og bevægelse

Vi starter ofte dagen med samling hvor vi holder mindfulness med efterfølgende "vækning" af kroppen. Vi mærker tæerne, derefter går det op ad benet og videre op til hovedet, hvorefter vi strækker kroppen. I garderoben skal vi lige have hovedet ud af lod, både op og ned og højre og venstre, og så går vi lige en tur rundt. Vi er meget opmærksomme på, at børnene lærer at veksle mellem at være i ro og være i bevægelse.

Citat: Krokodillehaven



Natur, udeliv og science

Naturoplevelser i barndommen har både en følelsesmæssig, en kropsmæssig, en social og kognitiv dimension. Naturen er et rum, hvor børn kan eksperimentere og gøre sig de første erfaringer med naturvidenskabelige tænke- og analysemåder. Men naturen er også grundlaget for arbejdet med bæredygtighed og samspillet mellem mennesker, samfund og natur. *(Den styrkede læreplan, rammer og indhold s. 44-45)*

Pædagogiske mål for læreplanstemaet:

1. Det pædagogiske læringsmiljø skal understøtte, at alle børn får konkrete erfaringer med naturen, som udvikler deres nysgerrighed og lyst til at udforske naturen, og som giver børnene mulighed for at opleve menneskets forbundethed med naturen, og som giver børnene en begyndende forståelse for betydningen af en bæredygtig udvikling.
2. Det pædagogiske læringsmiljø skal understøtte, at alle børn aktivt observerer og undersøger naturfænomener i deres omverden, så børnene får erfaringer med at genkende og udtrykke sig om årsag, virkning og sammenhænge, herunder en begyndende matematisk opmærksomhed.



Centrale nøgleord fra Hårup-Elev Dagtilbud, der understøtter arbejdet med natur, udeliv og science

- Nysgerrighed
- Lære sammen
- Passe på naturen
- Skabe sammenhænge og fortællinger
- Undrende i fællesskab
- Kropsliggjorte erfaringer
- Bevidsthed om begreber, tal og mængder. Hvad er stor, hvad er lille.
- Erfaringsdannelse gennem leg



Hvordan understøtter det pædagogiske læringsmiljø i Hårup-Elev Dagtilbud, at børnene gør sig erfaringer med natur, udeliv og science?

I dagligdagen præsenteres børnene for forskellige elementer, der understøtter barnets interesse og opmærksomhed på naturen, udeliv og science. Det pædagogiske personale veksler mellem rammesatte og målrettede aktiviteter samt spontane aktiviteter, der tager udgangspunkt i børnenes interesse.

Der er plads til ture i lokalområdet, hvor f.eks. bækkens dyr undersøges nærmere. En stor sten kan flyttes for at se krible-krable-dyrene i aktion, eller legepladsen tages i anvendelse som den helt nære naturoplevelse.

Tur i naturen kan alene også have det formål bare at være i naturen, sanse og opleve den. Se bladene, der spirer, eller vandre i løvfaldet, eller følge med i, når haletudserne bliver til frøer.

Vi følger børnenes spor og understøtter den nysgerrighed, der dukker op. Vi er nysgerrige sammen med børnene og gør en dyd ud af at lære børnene at passe på naturen. Ikke at smide affald, at passe på dyrene. Vi bidrager med gode forklaringer og ser en vigtig viden i, at fortælle børnene om naturens cyklus. Naturen er et stort eksperimentarium, hvor børnene skal have mulighed for at gøre sig de første erfaringer med tænke- og analysemåder. Her skal være plads til børnenes undren, og plads til, at små forsøg kan foretages, så der opbygges en grundlæggende tillid til egne ideer og evner.

For at tilgodese en spirende matematisk opmærksomhed hos børnene arbejder vi med tal, mængder, former og figurer. Uanset om man er et vuggestuebarn eller et stort børnehavebarn, sikrer vi, at aktiviteter og læring tilpasses aldersgruppen, og tager afsæt i aldersgruppens interesse. Vi samarbejder med fritidscentret UNO, og inspireres af ideer og tiltag, der skærper børnenes læring, nysgerrighed og undren.

Vi samarbejder med forældrene om at understøtte en grundlæggende naturvidenskabelig dannelse af børnene, indenfor natur, udeliv og science.



Praksiseksempel på natur, udeliv og science

Vi har til samling talt om regnorme og deres funktion. På legepladsen samme dag går børnene spontant i gang med at finde regnorme.

Citat: Børnehaven, Hårup Børnegård





Kultur, æstetik og fællesskab

Kultur er en kunstnerisk, skabende kraft, der aktiverer børns sanser og følelser, ligesom det er kulturelle værdier, som børn tilegner sig i hverdagslivet. Gennem læringsmiljøer med fokus på kultur kan børn møde nye sider af sig selv, få mulighed for at udtrykke sig på mange forskellige måder og forstå deres omverden. *(Den styrkede læreplan, rammer og indhold s. 46-47)*

Pædagogiske mål for læreplanstemaet:

1. Det pædagogiske læringsmiljø skal understøtte, at alle børn indgår i ligeværdige og forskellige former for fællesskaber, hvor de oplever egne og andres kulturelle baggrunde, normer, traditioner og værdier.
2. Det pædagogiske læringsmiljø skal understøtte, at alle børn får mange forskellige kulturelle oplevelser, både som tilskuere og som aktive deltagere, som stimulerer børnenes engagement, fantasi, kreativitet og nysgerrighed, og at børnene får erfaringer med at anvende forskellige materialer, redskaber og medier.



Centrale nøgleord fra Hårup-Elev Dagtilbud, der understøtter arbejdet med natur, udeliv og science

- Demokrati og medbestemmelse
- Inspiration
- Understøtte og videreudvikle
- Ægte interesse
- Nem adgang til materialer
- En bred palette af muligheder
- Traditioner og kultur
- Deltagelsesbaner
- Inspiration



Hvordan understøtter det pædagogiske læringsmiljø udviklingen af kultur, æstetik og fællesskab i Hårup-Elev Dagtilbud?

Vi værdsætter fællesskabet og samværet, og vi øver os i at være sammen, både i store og små fællesskaber.

Demokratiet er en stor del af hverdagen. Børnene øver sig flere gange dagligt i at ytre sig i både de små og store fællesskaber. Det gælder både vuggestuebarnet og børnehavebarnet og er naturligvis afstemt i forhold til alder og udvikling.

Til samling med børnene taler vi om regler og normer og er inspireret af børnenes input og ideer. Vi værdsætter måltidet som samlingspunkt, hvor madkulturen og stemning ved bordet er præget af fællesskab og ro. Derfor spises der oftest i mindre grupper.

Ved højtider og traditioner har hver enkelt afdeling i dagtilbuddet egne traditioner. F.eks. påskeklip, juletraditioner, bedsteforældrebesøg, sommerfest og fejring af fødselsdage.

Vi vægter et læringsmiljø, hvor vi griber børnenes ideer og initiativer, og hvor barnet får kendskab til mange forskellige former for kreativitet og æstetisk udtryk, både i den planlagte aktivitet og spontant. Herunder blandt andet, tegning, maling, ler og perler, musik og sang. Bøger er tilgængelige i børnehøjde, ligesom musik og teater er en del af læringsmiljøet. Digitale medier er en del af hverdagen, og iPads anvendes ofte som pædagogisk værktøj, hvor der f.eks. googles gode spørgsmål fra børnene, som bidrager til ny viden og indsigt.

Vi har fokus på at skabe sunde og gode deltagelsesbaner for alle børn, som bidrager til en bred forståelse for fællesskabet og kulturen.

Vi inddrager forældrene gennem dokumentation og information samt ved at inddrage dem gennem konkrete opgaver og aktiviteter.

Praksiseksempel på kultur, æstetik og fællesskab

I storbørnsgruppen har der de seneste 5 uger været arbejdet med et projekt; "Troldene i eventyrskoven". Forløbet afsluttes med en udstilling, hvor der fremvises hjemmelavede "spidsnæser", "klogspejle", "stormsikrede fjerskåle" og meget mere. Alle børnene var meget engagerede og var meget optagede af at lave en udstilling.

Citat: Børnehaven, Todbjerg Børnehus



6. Det fysiske og æstetiske børnemiljø

Det fysiske miljø bør invitere til leg, udforskning af omgivelserne og såvel fysisk aktivitet som fordybelse både inde og ude. Den fysiske indretning bør være fleksibel i forhold til at kunne bruges til varierende pædagogiske formål, men bør samtidig muliggøre en kontinuitet i længerevarende lege og andre aktiviteter.

Hvordan understøtter vores fysiske rammer, inde som ude, målene for sammenhængen mellem det pædagogiske læringsmiljø og børnenes læring, som er fastsat inden for hvert af de seks læreplanstemaer?

Det fysiske og æstetiske børnemiljø skal appellere til leg, nysgerrighed, fordybelse og udvikling. Både ude som inde.

I Hårup-Elev Dagtilbud er vi optaget af at skabe rammer, der er fleksible, inspirerende og udviklende for leg. Vi søger at tilgodese muligheden for både at skabe mentale rum samt rum til mere fysisk udfoldelse. Vi tror på, at en vis kodning af rummene, der viser børnene, hvad rummet kan bruges til, er medvirkende til at skabe den gode leg og mulighed for fordybelse. Madrassen på gulvet og bogreolen i børnehøjde appellerer til læsning og rolige aktiviteter, hvorimod motorikbanen og hoppemadrassen på gulvet danner rammen for en anden og mere fysisk aktiv læring hos barnet. Vi er optaget af, at vi tilbyder både den mere mentale og stille aktivitet, men også sætter rammen for de mere fysiske aktiviteter.

I forbindelse med et kompetenceudviklingsforløb for alle ansatte i dagtilbuddet i 2019/2020 fik alle afdelinger besøg af en konsulent, der kastede lys på den fysiske og æstetiske indretning i et barneperspektiv. Det gav anledning til, at der blev flyttet, justeret og indkøbt nyt – alt sammen med fokus på at skabe det mest optimale læringsrum for børnene, hvor der både er plads til nysgerrighed og lyst til at udforske.

I dagtilbuddet er vi optaget af at betragte børnemiljø både ud fra et barneperspektiv og et børnemiljø, der danner rammen for læring og trivsel, uanset om man er vuggestuebarn eller børnehavebarn. Det betyder, at børnemiljøet i en vuggestuegruppe kan tage et andet afsæt



end børnemiljøet i en børnehavegruppe. Vi tror på, at et sundt og velovervejet børnemiljø bidrager til øget trivsel og udvikling hos barnet.

7. Børn i udsatte positioner

Dagtilbud af høj kvalitet med gode pædagogiske læringsmiljøer har stor betydning for alle børn, men særligt for børn i udsatte positioner. Børn kan være i udsatte positioner af vidt forskellige grunde, og det pædagogiske personale og andre fagprofessionelle har ansvar for med tidlig, rettidig indsats at identificere børn med behov for en særlig opmærksomhed. Samtidig skal der arbejdes med rummelige fællesskaber, hvor alle børn har en naturlig plads. Børn i udsatte positioner skal støttes, så de både udfordres tilpas og oplever mestring i det almene fællesskab og efter behov også i mindre gruppesammenhænge med et særligt fokus. Nogle gange skal legen støttes, guides og rammesættes, for at udsatte børn kan være med, og for at legen udvikler sig positivt for dem. Kvaliteten i interaktionen mellem barn og voksen er betydningsfuld for alle børn, men i særlig grad for børn i udsatte positioner.

Hvordan understøtter vores pædagogiske læringsmiljø alle børns trivsel, læring, udvikling og dannelse, og hvordan udvikler vi rummelige fællesskaber, som alle børn oplever at være en betydningsfuld del af?

I Hårup-Elev Dagtilbud arbejder vi med et børnesyn, der understøtter, at børnene oplever social samhørighed, bl.a. ved at børnene indgår i forskellige relationer. Ved at etablere aktuelle deltagelsesbaner, som tilgodeser alle børn, bidrager vi til, at børn i udsatte positioner oplever sig betydningsfulde og som værende en del af et fællesskab. I Hårup-Elev Dagtilbud er det vores mål, at alle børn skal have mindst én god ven, og at alle børn skal opleve at være en del af det sociale fællesskab!

Det pædagogiske arbejde tager udgangspunkt i arbejdet med PDE'en, der er med til at understøtte, at der i dagtilbuddet arbejdes struktureret med alle emner. Det betyder i praksis, at børnene ofte er inddelt i mindre grupper, som bl.a. skaber overskuelighed i hverdagen. Alle afdelinger arbejder med stueopdeling, hvor samling på stuerne bidrager med, at alle børn oplever et stærkere tilhørsforhold til stuens børn og voksne.



I det pædagogiske arbejde i Hårup-Elev Dagtilbud anvendes spejling og positiv italesættelse af børnenes intentioner. Brug af visuel støtte via piktogrammer anvendes efter behov. Nogle børn har brug for meget visuel støtte, hvor andre børn skal have hjælp via små anvisninger i f.eks. garderoben, når barnet skal tage tøj på.

På pædagogiske stuemøder og ved anvendelse af forebyggelsestrekanten sikrer vi, at viden og informationer om barnet deles og bliver afsættet for den næste handling. På den måde skaber vi en fælles opmærksomhed og dermed en anerkendelse af, at alle børn, uanset position, støttes i at udvikles og trives.

I arbejdet med børn i udsatte positioner er den pædagogiske rammesætning og struktur særlig central. De fysiske rammer og indretningen har stor betydning for børn i udsatte positioner. Vi skal være fleksible i forhold til rammer og indhold og være i stand til at tilpasse og justere både pædagogikken, de fysiske rammer samt strukturen, så den på bedste vis tilgodeser børn, der er i udsatte positioner.

I Hårup-Elev Dagtilbud inddrager vi forældrene, når vi har en bekymring for deres barn. Via trivselsmøder og andre samarbejdsrelationer understøttes personale og forældre med viden og handleanvisninger, som kan støtte barnet bedst muligt.

Forældrene er væsentlige samarbejdspartnere, hvis et barn er i en udsat position. I det nære samarbejde er dialog, viden og forståelse mellem forældrene og det pædagogiske personale af stor betydning for, at barnet får de bedste betingelser for trivsel og udvikling.

I Hårup-Elev Dagtilbud både øver og arbejder vi med at skabe de bedste betingelser for alle børn. Det kommer bl.a. til udtryk ved følgende:

- *Vi øver os ved at sætte os selv i spil og på spil – forstået på den måde, at vi stiller undrende spørgsmål til hinanden og bidrager til en reflekterende praksis.*
- *Vi øver os ved at tale om og have bevidsthed om egne grænser og øvebaner.*
- *Vi arbejder med at behandle børn forskelligt for at behandle dem ens.*
- *Vi arbejder med, at den voksne altid har ansvaret for og i relationen med barnet.*
- *Vi arbejder med, at man som pædagogisk medarbejder i Hårup-Elev Dagtilbud ikke går med en bekymring for et barn, uden at dele den med andre og derved eksekvere handling.*





8. Samarbejde med forældre om børns læring

Et godt forældresamarbejde om børnenes trivsel, læring, udvikling og dannelse er af afgørende betydning. Forældrene skal derfor både inddrages aktivt i og have indflydelse på dagtilbuddets arbejde. Samarbejdet sker både i form af det formelle bestyrelsesarbejde/forældrerådsarbejde og samarbejdet i hverdagen på tværs af dagtilbud og hjem om det enkelte barn, og om skabelsen af inkluderende børnefællesskaber.

I det daglige forældresamarbejde indgår også vejledning af og sparring med forældrene om, hvordan de understøtter deres barns trivsel, læring, udvikling og dannelse. Det pædagogiske personale og forældrene afstemmer forventningerne til hinanden og samarbejdet, med afsæt i den enkelte families behov, og alle skal opleve, at de bliver set, hørt og har indflydelse

Hvordan faciliteres og rammesættes forældresamarbejdet, både formelt og i hverdagen, så der samarbejdes om barnets og børnegruppens trivsel og læring på tværs af dagtilbud og hjem, baseret på den enkelte families behov? Hvordan inddrager og involverer vi alle aktivt som ressourcer for deres børns trivsel, læring, udvikling og dannelse?

Når et barn har fået tildelt en plads i Hårup-Elev Dagtilbud, tilbyder vi en opstartssamtale for forældrene. Her er vi optaget af at få viden og kendskab til barnet samt at få forventningsafstemt samarbejdet mellem hjem og institution.

Vi tror på, at trygge forældre skaber trygge børn og dermed bedre trivsel og udvikling for barnet. I Hårup-Elev Dagtilbud anvender vi systematisk Dialoghjulet i forbindelse med barnets overgang fra vuggestue til børnehave og ved overgangen fra børnehave til skole. Materialet er opbygget, så der er en høj grad af forældreinddragelse, der ligger op til dialog om barnets udvikling og trivsel. Udover den formelle struktur i anvendelse af Dialoghjulet anvendes der efter behov trivselssamtaler.

Den daglige dialog i forbindelse med barnets aflevering og afhentning er med til at afklare og belyse små hverdagsituationer. Det kan være i form af korte beskeder, orienteringer fra dagens aktiviteter og den uformelle dialog i garderoben.



Forældre og institution kan efter behov afholde samtaler, hvor der er afsat tid, og hvor dagsordenen har en mere formel karakter end "garderobesnakken". Hvis samtaler om et barn giver anledning til, at der inddrages andre faggrupper, vil forældrene altid blive orienteret om dette.

I Hårup-Elev Dagtilbud går vi ikke med en bekymring for et barn, uden at vi deler den med forældrene. Sparring og vejledning er en naturlig del af både den formelle samtale og "garderobesnakken". Vi er optaget af, at samarbejdet og barnets trivsel og udvikling er i centrum, og at forældreinddragelse er afgørende for, at det lykkes. I samarbejdet mellem forældre og institution har vi fokus på, at dialogen bærer præg af gensidig respekt.

Inkluderende børnefællesskaber er afgørende for, at det enkelte barn og barnets gruppe trives. I dagligdagen understøtter vi fællesskabet ved at sikre, at alle børn bliver set og hørt. Vi involverer forældre, hvis der er trivselsudfordringer hos en gruppe børn, f.eks. i forbindelse med mobning. Vi støtter og vejleder familier, hvis de ønsker hjælp til at etablere legegrupper.

I Hårup-Elev Dagtilbud inviterer vi både til forældremøder i de respektive afdelinger, men også til fælles oplæg med relevante temaer for alle dagtilbuddets forældre. Der etableres afdelingsvis og, efter behov, fyraftensmøder med aktuelle emner og informationer. Vi prioriterer, at forældrene i de enkelte afdelinger møder hinanden, da vi tror på, at et godt samarbejde forældrene imellem i sidste ende kommer børnene til gode.

9. Inddragelse af lokalsamfundet

Som led i arbejdet med den pædagogiske læreplan skal dagtilbuddet overveje, hvordan lokalsamfundet i form af fx skoler, biblioteker, museer, idrætstilbud og -faciliteter, plejehjem, erhvervsliv mv. kan inddrages med henblik på at styrke dagtilbuddets pædagogiske læringsmiljø.

Dagtilbuddet skal endvidere overveje om et samarbejde med fx ældre medborgere, skolebørn fra mellemtrinnet og udskoling eller andre frivillige i lokalsamfundet, der ønsker at bidrage med en særlig viden eller interesse inden for eksempelvis natur, sport, musik, sundhed eller håndværk, kan bidrage til at styrke arbejdet med pædagogiske læringsmiljøer.



Det skal fremgå af den pædagogiske læreplan, hvordan dagtilbuddet inddrager lokalsamfundet i arbejdet med etablering af pædagogiske læringsmiljøer for børn.

Hvordan inddrager Hårup-Elev Dagtilbud, herunder dagtilbudsbestyrelsen og forældreråd, lokalsamfundet i arbejdet med at etablere pædagogiske læringsmiljøer for børn, og herved giver børnene kendskab til det samfund, de lever i, og de muligheder, det giver?

De forskellige afdelinger i Hårup-Elev dagtilbud er geografisk placeret med forholdsvis stor afstand, ligesom der er berøring med flere lokalsamfund i Hårup, Todbjerg, Elev og Lystrup-Elsted lokalsamfund. Det betyder, at der er stor mangfoldighed og forskellighed i, hvordan lokalsamfundet er en del af hverdagen for de enkelte afdelinger. Derfor vil der være beskrevet noget generelt for samarbejdet med lokalsamfundet samtidig med, at der også vil være elementer, der knytter an til den enkelte afdeling, der ligger tæt på det nære lokale samfund.

Overordnet er vi optaget af at inddrage lokalsamfundet og lokalmiljøet for at skabe en genkendelig erfaringsverden for børnene, og for at børnene får en viden og bevidsthed om, hvad lokalmiljøet kan tilbyde. Vi vægter, at alle børn får positivt kendskab til "deres" område. Det understøtter vi bl.a. ved at holde lokale traditioner ved lige. Her inddrages børnene, hvad enten det handler om ture til den lokale natur eller besøg hos den lokale bondemand.

Todbjerg børnehus, som er beliggende i Todbjerg ny, har et tæt samarbejde med byens kirke og sognegård. Kirken byder børnene indenfor til julegudstjeneste, babysalmesang og besøg på kirkegården. Børnene får et naturligt tilhørsforhold til lokalmiljøet, og flere aktiviteter understøtter det pædagogiske læringsmiljø. Byens store forsamlingshus danner ligeledes rammen om en stor naturlegeplads og et rigt natur- og dyreliv, som danner rammen for flere pædagogiske aktiviteter og traditioner. Den lokale bondemand inviterer hvert år på besøg i forbindelse med det tilbagevendende tema om høst.

Hårup Børnegård er beliggende i Hårup i et naturskønt område, som kendetegner lokalmiljøet. Afdelingen har tilknytning til Todbjerg kirke og kommer i kirken til julegudstjeneste. Afdelingen er beliggende i umiddelbar nærhed til Hårup Skole, som ofte besøges. Her benyttes den store hal, og børnene får kendskab til både skolemiljøet samt forskellige motoriske aktiviteter, som en stor hal kan tilbyde. Der er tradition for at bruge



forældre med særlig viden i forhold til at styrke børnene læring. Det kan f.eks. være falckredderen, der kommer for fortæller om at køre ambulance, eller et besøg hos den lokale gårdejer.

Møllehuset ligger i Elsted. Afdelingen ligger i et parcelhuskvarter. Afdelingen har kontakt til den lokale kirke i forbindelse med julegudstjeneste for børn. Den lokale byggelegeplads er en attraktiv turmulighed, hvad enten det er den spontane tur for at se på dyr eller det er i forbindelse med et pædagogisk forløb. Forældrenes kompetencer benyttes flittigt, f.eks. ved besøg af sygeplejerske og bamsehospital. Ellebækken, der ligger i umiddelbar nærhed, er et attraktivt lille grønt område med en lille bæk, hvor natur og dyreliv kan udforskes.

Krokodillehaven ligger i Elev. Byen har en lille kirke og en sognegård, som afdelingen har et tæt samarbejde med. Ugentligt udlånes sognegården til motoriske læringsforløb med børnegruppen, ligesom sognegården er et naturligt sted for afholdelse af større møder og lign. Kirken inviterer til julegudstjeneste. Krokodillehaven ligger i umiddelbar nærhed af Elev Skole. Derfor er skolen en kendt og naturlig lokation for børnene, da skolen besøges både formelt og uformelt.

Den lokale tilknytning og det kendskab, børnene oplever i deres lokalområde, tror vi på, er afgørende for, at børnene får en positiv tilknytning til det samfund, de vokser op i. Det understøtter balancen mellem individ og fællesskab og bidrager til, at børnene udvikler sig som "hele" samfundsborgere.

Fælles for alle afdelinger er, at der er ansat unge skoleelever fra lokalsamfundet til at varetage oprydningen i køkkenerne i alle afdelingerne.

10. Sammenhæng med børnehaveklassen

Sammenhæng i børnenes liv betyder, at skolen bygger videre på et tydeligt børneperspektiv, der tager over, hvor dagtilbuddet slipper. I børnenes sidste år i dagtilbud etableres pædagogiske læringsmiljøer, der understøtter børnenes sociale kompetencer og færdigheder som vedholdenhed og fordybelse. Derved forberedes de på at møde nye sociale og faglige sammenhænge med tro på egne evner, nysgerrighed og gå-på-mod. Det pædagogiske



læringsmiljø i dagtilbud skal også introducere til og give børnene mulighed for at udvikle faglige færdigheder i form af leg med bogstaver, tal, mønstre, former m.v.

Hvordan er sammenhængen mellem skolerne og Hårup-Elev dagtilbud og hvordan er der i børnenes sidste år i Hårup-Elev Dagtilbud etableret et pædagogisk læringsmiljø, der understøtter børnenes dannelsesparathed og skaber sammenhæng til børnehaveklassen?

I forbindelse med overgang til skole arbejder vi med et stærkt børneperspektiv, hvor der er fokus på sociale kompetencer og en høj grad af sammenhæng for børnene. Arbejdet med overgange tager sit afsæt i barnets nærmeste udviklingszone (NUZO). Børn er forskellige, og for at behandle dem lige skal vi behandle dem forskelligt. Det gør vi ved at opmuntre og vise tillid, ved at lytte og følge børnenes initiativer, differentiere i aktiviteter og daglige rutiner, så alle børn oplever sig som en succes.

Sammenhæng i overgangen beror på en tæt kontakt mellem dagtilbud og skole. Vi arbejder med overleveringsmøder og i særlige situationer deltager skolen også i indsatser i dagtilbuddet, før barnet skal starte i skole. F.eks. hvis et barn er særligt sårbart og udfordret, inviteres skolen med på netværksmøder og trivselsmøder for at skabe de bedste betingelser for barnets start i skolen.

Gennem arbejdet med PDE og de forskellige læreplanstemaer arbejder vi målrettet og struktureret og skaber sammenhænge mellem det, der interesserer børnene, og det faglige læringsfokus. Vi pirrer deres nysgerrighed og søger at inspirere lysten til at lære. Vi skaber rammer for læring ved at placere børnene i aldersopdelte skolebørnsgrupper, så de lærer at begå sig i andre og nye sammenhænge med jævnaldrende børn. Vi arbejder helhedsorienteret med PDE'en og læreplanstemaerne, der tilpasses og justeres, så emner og aktiviteter tager udgangspunkt i børnenes interesser samt læringsmål.

Vi har en fast procedure for besøg og aktiviteter på skolen før skolestart. Planen har til hensigt at skabe den størst mulige tryghed og genkendelighed før skolestart. Børnene møder deres nye rammer, deres lærer og flere af de børn, de skal gå i skole med.

Vi arbejder med skoleforberedende aktiviteter i året før skolestart for at understøtte børnenes evne til fordybelse og fastholdelse.





I samarbejde med skolen tilbydes alle kommende skolebørn et motorikforløb, hvor skolens personale, der senere skal have børnene, kommer ud i dagtilbuddet og sætter rammen for et motorisk, udviklende forløb for bl.a. at fremme barnets evne til øje/hånd-koordination.

Vi arbejder med en sangkanon, der bringes med ind i skolestarten. Alt sammen for at skabe de bedste og mest trygge forudsætninger for, at barnet får en god skolestart.

Vi gør en dyd ud af at bygge bro mellem det kendte og forudsigelige for børnene ved at bringe elementer af dette med ind i skolen.

Forældrene er afgørende medspillere i overgangen fra dagtilbud til skole. Ved at orientere, holde intromøder og have forældresamtaler med fokus på den kommende skolestart er alles øjne rettet mod samme fokus – nemlig at sikre den bedst mulige overgang fra dagtilbud til skole.

11. Ledelse

Ledelsen har ansvaret for, at personalet besidder viden og konkrete kompetencer til at kvalificere det pædagogiske læringsmiljø og til at inddrage forældrene. Ledelsen understøtter og kvalificerer faglige, pædagogiske refleksioner hos personalet via facilitering, sparring og løbende metodeudvikling med fokus på udvikling af de pædagogiske læringsmiljøer og på at skabe stærkere læringsfællesskaber. Den samlede ledelse understøtter dagtilbuddets åbenhed over for lokalsamfundet. Den pædagogiske leder organiserer arbejdet, så det understøtter personalets arbejde med den pædagogiske læreplan.

Hvad er ledelsens opgave for at der leves op til de ministerielt fastsatte mål for sammenhængen mellem det pædagogiske læringsmiljø og børnenes læring inden for hvert af de seks læreplanstemaer?

I Hårup-Elev Dagtilbud har ledelsen det overordnede ansvar for, at den pædagogiske praksis og læringsmiljøerne lever op til ministeriets fastsatte mål. Ledelsen tilrettelægger og inspirerer ud fra en fælles og ens systematik, hvor forskellige greb og metoder kan understøtte læringsmiljøet. Ledelsen er tæt på praksis i tilrettelæggelsen om



implementering af aktiviteter og projekter, så det pædagogiske personale føler sig inddraget og oplever følgeskab. Det pædagogiske personales input, refleksioner og praksisnære erfaringer er et vigtigt grundlag for ledelsen, når der skal træffes beslutning og iværksættes nye tiltag.

Fælles for alle afdelinger er, at dagtilbuddet arbejder med PDE (Pædagogisk Dokumentation og Evaluering). PDE planlægges 1 år frem, og PDE'ens metoder sikrer, at vi arbejder systematisk og reflektivt med de 12 mål i læreplanens forskellige temaer samtidig med, at der evalueres efter, at hvert tema er afsluttet. Ledelsen i de enkelte afdelinger støtter det pædagogiske personale i at arbejde målrettet, struktureret og dialogfunderet i forbindelse med arbejdet. Der tilbydes både ledelsesmæssig og kollegial sparring, der retter fokus mod læringsmiljøet og hvad, der er bedst for børnene.

I dagtilbuddet arbejdes der med Stærkere Læringsfællesskaber, hvor fokus er reflekterende dialoger. Vi arbejder med et fælles spor i dagtilbuddet og med et lokalt spor i hver afdeling, der har relevans for udvikling af praksis i den enkelte afdeling og personalets kompetenceudvikling. Ved både at have fælles kompetenceudvikling for det samlede dagtilbud og ligeledes have et lokalt fokus/udviklingspunkt sikrer vi både "det store vi" og "det mindre vi" i den enkelte afdeling. KOLB's læringscirkel er et kendt materiale i hele dagtilbuddet, der understøtter systematikken omkring f.eks. arbejdet med læreplanen og samtidig sikres det, at dagtilbuddets medarbejdere navigerer på samme faglige platform og med samme mål: at højne kvaliteten i dagtilbuddet.

I lederteamet arbejdes der ligeledes med KOLB's læringscirkel, ligesom systematisk sparring er indlagt i møderne.

12. Pædagogisk personale

Det pædagogiske personale skal sammen skabe et pædagogisk læringsmiljø, hvor der er plads, tid og ro til at være barn. Det er hensigten, at legen og den legende tilgang til læring, barnets interesser, undren og nysgerrighed, samt det pædagogiske personales viden om at fremme læring og udvikling, er udgangspunktet for de læreprocesser, som barnet indgår i. For at kunne lykkes med dette er det centralt, at det pædagogiske personale i det interne arbejde både kan tage ledelse og give følgeskab.





Hvad er det pædagogiske personales opgave for at der leves op til de ministerielt fastsatte mål for sammenhængen mellem det pædagogiske læringsmiljø og børnenes læring inden for hvert af de seks læreplanstemaer?

Det pædagogiske personale i Hårup-Elev Dagtilbud arbejder ud fra de rammer og den struktur, som ledelsen i dagtilbuddet har lagt som spor. Med afsæt i rammen sigter det pædagogiske personale hen mod at arbejde struktureret, reflekteret og organiseret med at tilrettelægge det pædagogiske læringsmiljø, så det har bedst mulig effekt for børnenes udvikling og trivsel i den enkelte afdeling.

Dagligdagen i alle afdelinger i dagtilbuddet er struktureret og tager sit afsæt i arbejdet med PDE-modellen og med læreplanstemaerne i fokus. Den fælles tilgang giver overblik og bidrager med, at dagtilbuddets personaler arbejder ud fra samme læreplanstema på samme tid. Ideer og inspiration er i spil på samme tid, og det er muligt at videndele på tværs af afdelinger og internt i afdelingerne mellem grupperne.

Stærkere Læringsfællesskaber er en fælles platform, som dagtilbuddets medarbejdere er en del af. De faglige fyrtårne i hver afdeling bidrager sammen med ledelsen til at skabe udviklende, reflekterende dialoger, der bidrager til en vedvarende og udviklende dialog over praksis. Dagtilbuddet har rettet fokus mod reflekterende dialoger – et tema, der arbejdes med i alle afdelinger. Der arbejdes med en kultur, hvor afdelingerne skaber plads til at undres over hinandens praksis og har et fokus på at arbejde med data og tegn, som en forudsætning for at reflektere over praksis. I tilrettelagte, strukturerede sparringssamtaler samt ved stuemøder og personalemøder er øvebaner og faglige drøftelser med til at understøtte denne udvikling.

Vi værner om et højt fagligt miljø, hvor vi tror på kompetenceudvikling, for at en samlet personalegruppe bidrager til og har bedre forudsætning for at skabe udvikling og højne læringsmiljøet. Når vi lærer sammen, har dagtilbuddet positive erfaringer med kompetenceløft for det samlede dagtilbud. F.eks. i forbindelse med implementering af PDE, kompetenceforløb om Børns tidlige sprog og arbejdet med stærkere læringsfællesskaber.

Fra efteråret 2020 påbegyndes et kompetenceudviklingsforløb for det samlede dagtilbud om NEST i dagtilbud. Her vil der afdelingsvis være undervisningsforløb af et halvt års varighed. Når et forløb er afsluttet i en afdeling, vil det samme forløb påbegyndes i en af de andre



afdelinger. Her vil pædagogisk personale, der har modtaget undervisning og gjort sig erfaringer fra praksis, være medundervisere. Inden for en periode på 3 år vil samtlige afdelinger i Hårup-Elev Dagtilbud have gennemgået kompetenceudviklingsforløbet.

13. Dokumentation og refleksionspraksis

Ledelsen har ansvar for, at det pædagogiske personale løbende forholder sig refleksivt til, hvordan de pædagogiske læringsmiljøer understøtter børnegruppens trivsel, læring, udvikling og dannelse. Det kan f.eks. ske ved, at praksis fastholdes gennem pædagogisk dokumentation, der danner grundlag for analyse, og systematisk refleksion og justering af praksis.

Professionel dømmekraft og en systematisk faglig og kritisk refleksion over egen og fælles praksis, er et vigtigt grundlag for lokalt at udvikle dagtilbud af høj kvalitet. Refleksionen forudsætter, at man er nysgerrig og undersøgende på hinandens praksis, søger sparring og tilbyder hjælp. Samtidig skal man turde udfordre hinandens vaner og rutiner og gøre det naturligt at dele viden og ideer til nye løsninger på tværs. Med afsæt i refleksionen og en stærk feedbackkultur skabes der i dagtilbuddet, afdelingen og i den enkelte gruppe stærkere læringsfællesskaber. Derved opbygges og udvikles både den professionelle kapacitet og dømmekraft.

Dokumentationen kan både være kvantitative og kvalitative data. Dokumentation til udvikling af de pædagogiske læringsmiljøer kan være personalets beskrivelser, iagttagelser eller videooptagelser af den pædagogiske praksis. Dokumentation af børnenes progression kan eksempelvis være børnenes egne produktioner, meninger, udtryk for trivsel, hvad de er optagede af og forældrenes informationer, holdninger og tilfredshed. Dokumentation er også det pædagogiske personales erfaringer, viden fra observation af børnenes leg og fortællinger fra praksis. Sidst men ikke mindst er data også viden baseret på forskning, resultater af evidensbaserede undersøgelser, socioøkonomi, vurderingsredskaber til fx sprog og robusthed mv. Der skal være balance mellem de ressourcer, der bruges på at dokumentere på den ene side og det udbytte, som det pædagogiske personale får på den anden side. Den pædagogiske dokumentation og refleksionspraksis vil tage afsæt i de bærende principper for Stærkere Læringsfællesskaber.



Hvordan skaber vi en feedbackkultur, hvor der løbende dokumenteres og reflekteres over sammenhængen mellem de pædagogiske læringsmiljøer og børnenes trivsel, dannelse, udvikling og læring så der sker en videreudvikling og kvalificering af egen og fælles praksis?

Refleksion over praksis er central i forhold til udviklingen af læringsmiljøet i forhold til børnene. I Hårup-Elev Dagtilbud er refleksion over praksis stærkt knyttet til at arbejde med Stærkere læringsfællesskaber og brugen af KOLB's læringscirkel. Ved at opstille øvebaner og arbejde struktureret skabes der et refleksionsrum, som understøtter, at vi forholder os refleksivt til praksis, læringsrum og læringsmiljø. Når vi etablerer øvebaner og skaber rum og tid til, at der reflekteres, fastholder vi fokus på kerneydelsen.

Ledelsen i Hårup-Elev Dagtilbud er ansvarlig for, at læringsmiljøet og den pædagogiske praksis tilrettelægges, udføres, dokumenteres og evalueres. Det sikres ved, at der konsekvent i alle afdelinger er en høj grad af gennemsigtighed omkring opgaveløsningen og ved, at vi anvender samme modeller for evaluering; PDE og KOLB's læringscirkel.

I dagtilbuddet understøtter vi, at der etableres refleksionsrum, som en del af allerede eksisterende møder, herunder stuemøder og personalemøder, hvor refleksioner sammenkoblet med både data og tegn bidrager til at udvikle og forfine praksis og læringsmiljøet.

Dagtilbuddet dokumenterer hver gang, der arbejdes med et PDE-forløb med et givent læreplanstema. Denne dokumentation ses både i skriftlig form og ved brug af billeder. Børnene inddrages bl.a. ved, at vi stiller spørgsmål, der relaterer til en aktivitet og proces, og på den måde sikrer vi, at vi er på rette vej og læringsmiljøet er vedkommende og udviklende for børnene.

14. Evaluering

Udover at etablere en evalueringskultur i dagtilbuddet er dagtilbudslederen også ansvarlig for, at arbejdet med den pædagogiske læreplan evalueres mindst hvert andet år med henblik på at udvikle arbejdet. Evalueringen skal tage udgangspunkt i de pædagogiske mål for de seks læreplanstemaer og skal beskrive sammenhængen mellem det pædagogiske



læringsmiljø i dagtilbuddet og børnenes trivsel, læring, udvikling og dannelse. Evalueringen skal offentliggøres.

Evalueringen baseres på den indsamlede dokumentation, herunder den løbende pædagogiske dokumentation og de systematiske refleksioner, der foregår i det enkelte læringsfælleskab blandt ledere og pædagogisk personale.

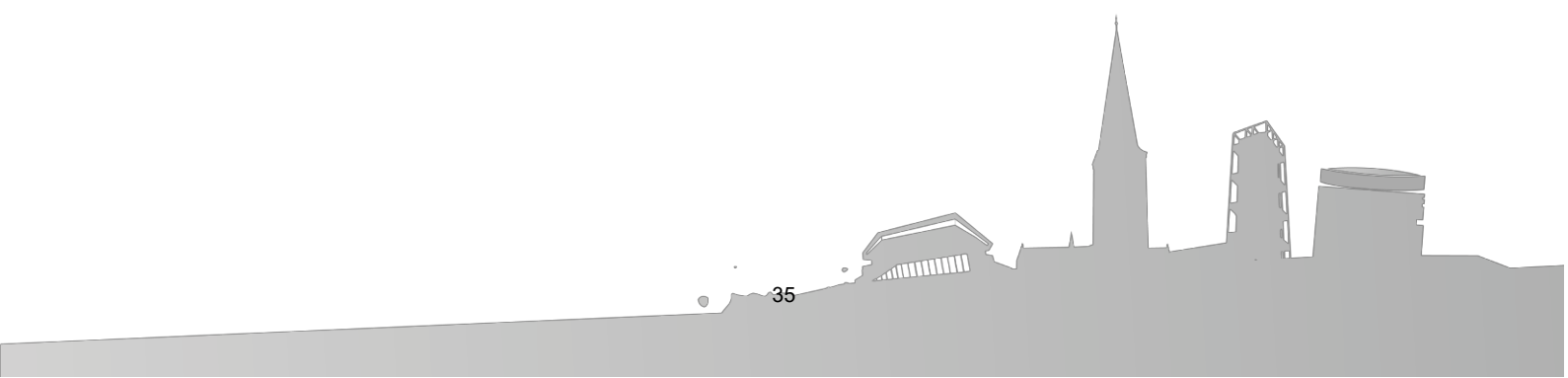
Hvordan vil vi evaluere sammenhængen mellem de pædagogiske læringsmiljøer og børnenes trivsel, dannelse, udvikling og læring med henblik på udvikling og kvalificering af dagtilbuddets praksis.

I Hårup-Elev Dagtilbud bidrager den pædagogiske læreplan til, at handlinger, praksis og læringsmiljø har det bedst mulige fundament for at udvikle børnene. PDE'en er et stærkt og velkendt evalueringsredskab, som alle afdelinger benytter, og som alle medarbejdere er kendte med.

For at sikre at læreplanen "lever" i alle afdelingerne, og at der er konsensus mellem det skrevne ord og den praksis, der er, afholder dagtilbuddet to gange årligt møder og workshops, hvor temaer fra læreplanen drøftes og evalueres i en optik af Stærkere læringsfællesskaber med KOLB's læringscirkel som referenceramme. Møderne kan enten afvikles ved at samles fysisk eller ved et online arrangement. Dagtilbuddet har fået god erfaring med onlinemøder, der fremadrettet kan bidrage til en evalueringskultur på tværs af afdelinger og samtidig minimere tidsforbruget.



Egne noter:



Procesplan for arbejdet med den styrkede læreplan januar 2019 til juni 2020

BØRNESYN JANUAR-MARTS 2019

- Periode: januar-Marts 2019
- Lederteam: I januar og februar måned arbejder lederteamet med at udarbejde et udkast til et fælles børnesyn for Hårup- Elev dagtilbud.
- Personalegruppe, MED og bestyrelse: i februar og marts kvalificeres der på udkastet.
- Inden udgangen af marts måned formulerer lederteamet et endeligt notat til den nye læreplan.

DANNELSE OG BØRNEPERSPEKTIV APRIL-JUNI 2019

- Periode: april – juni 2019
- Lederteam: I april måned arbejder lederteamet med at udarbejde et udkast til fælles dannelse og børneperspektiv for Hårup-Elev dagtilbud.
- Personalegruppe, MED og bestyrelse: I maj måned kvalificeres på udkastet
- Inden udgangen af juni måned formulerer lederteamet et endeligt notat til den nye læreplan.

LEG OG BØRNEFÆLLESSKABER AUGUST-SEPTEMBER 2019

- Periode: august-september 2019
- Lederteamet: I august arbejder teamet med at udarbejde et udkast til indsatsen omkring fælles leg og børnefællesskaber for Hårup- Elev dagtilbud
- Personalegruppen, MED, bestyrelsen: I september måned kvalificeres på tiltaget.
- Inden udgangen af september formulerer lederteamet et endeligt notat til den nye læreplan.

Oktober måned 2019 fælles oplæg/workshop om læring og de 6 temaer i læreplanen OG BØRNEMILJØ (dato følger i løbet af foråret 2019)

BØRNEMILJØ OKTOBER-NOVEMBER 2019

- Periode: oktober-november måned 2019
- Lederteamet: I oktober arbejder teamet med at udarbejde et udkast til børnemiljøet i Hårup-Elev dagtilbud.
- Personalegruppe, MED og bestyrelse kvalificerer på udkastet.
- Inden udgangen af november formulerer lederteamet et endeligt notat til den nye læreplan.

BØRN I UDSATTE POSITIONER - JANUAR 2020

- Periode: januar 2020
- Lederteamet: Primo januar arbejder teamet med et udkast til børn i udsatte positioner i Hårup-Elev dagtilbud.
- Personalegruppe, MED og bestyrelse kvalificerer på udkastet.
- Inden udgangen af januar formulerer lederteamet det endelige notat til læreplanen.

FORÆLDRESAMARBEJDE - FEBRUAR 2020

- Periode: februar 2020
- Lederteamet arbejder med udkast til forældresamarbejde i Hårup-Elev dagtilbud
- Personalegruppe, MED og bestyrelse kvalificerer på udkastet
- Inden udgangen af februar 2020 formuleres det endelige notat til den nye læreplan.

INDRAGELSE AF LOKALSAMFUNDET - FEBRUAR 2020

- Periode: februar 2020
- Lederteamet arbejder med emnet og kommer med et udkast
- Personalegruppe, MED og bestyrelsen kvalificerer på udkastet
- Inden udgangen af februar formuleres det endelige notat i den nye læreplan

SAMMENHÆNG MELLEM BØRNEHAVEKLASSE - MARTS 2020

- Periode: marts 2020
- Lederteamet arbejder med emnet og kommer med et udkast
- Personalegruppe, MED og bestyrelse kvalificerer på udkastet
- Inden udgangen af marts formuleres det endelige notat i den nye læreplan

LEDELSE – MARTS 2020

- Periode: marts 2020
- Lederteamet arbejder med emnet og kommer med et udkast
- Personalegruppe, MED og bestyrelse kvalificerer på udkastet
- Inden udgangen af marts formuleres det endelige notat til den nye læreplan

PÆDAGOGISK PERSONALE – APRIL 2020

- Periode: april 2020
- Lederteamet arbejder med emnet og kommer med udkast
- Personalegruppe, MED og bestyrelse kvalificerer på udkastet
- Inden udgangen af marts formuleres det endelige notat i den nye læreplan

DOKUMENTATION OG REFLEKTIONSPRAKSIS – APRIL 2020

- Periode: april 2020
- Lederteamet arbejder med emnet og kommer med et udkast
- Personalegruppe, Med og bestyrelse kvalificerer på udkastet
- Inden udgangen af april formuleres det endelige notat i den nye læreplan.

EVALUERING – APRIL 2020

- Periode: april 2020
- Lederteamet arbejder med emnet og kommer med udkast
- Personalegruppe, MED og bestyrelse kvalificerer på udkastet
- Inden udgangen af april formuleres det endelige notat i den nye læreplan

MAJ OG JUNI MÅNED TIL KORREKTURLÆSNING OG SMÅRETTELSER.

Efterskrift på procesplan oktober 2020.

Grundet Covid situationen i 2020 er der flere af procesplanens emner/områder, der er blevet behandlet på anden vis end planlagt. Fysiske møder og workshops er blevet udskiftet med onlinemøder. Ligeledes er processen omkring udarbejdelsen af læreplanen blevet forlænget, da kravet om færdiggørelse/offentliggørelse er udskudt fra ministeriet.